

YEAR OF THE HORSE

# Chinese New Year 2026



《丙午马年币圈风水运程指南》

 Gate

# 引言

## 看准节奏, 驾驭速度

各位 Gate 的朋友们, 大家好!

值此丙午马年新春即将来临之际, Gate 研究院谨向各位用户致以诚挚祝福, 祝大家在新的一年里步伐稳健、判断清晰、收获可期。

步入丙午马年, 市场节奏明显加快。马年属火, 主行动、主突破, 也主情绪放大。这是一个适合前进的年份, 但前提是方向明确、步伐受控。对于加密货币市场而言, 这种特质尤为明显: 行情启动更快、叙事切换更频繁, 资金流向往往在短时间内完成重配。

回顾过去一年, 市场在高位震荡与叙事轮替中前行。比特币在制度化与主流资金持续进场的背景下, 逐步建立新秩序; 新币、模因(Meme)、AI、RWA 等板块快速轮动, 反映市场对节奏与叙事的敏感度持续升高。真正能在波动中累积成果的, 往往不是最激进的参与者, 而是最能抓住节奏、最能控制风险的那群人。

展望丙午马年, 市场关注的不再只是会不会涨, 而是什么时候动、动多少、何时收。当波动与情绪同时升温, 单靠直觉与热度很难应对, 投资者需要的是一套能提醒节奏、约束行为、帮助校准风险权重的参考框架。

因此, Gate 研究院特别呈献《丙午马年币圈风水运程指南》。本指南不以命定市场, 也不以风水取代风控, 而是尝试把传统风水中的五行流年与星曜强弱, 对照加密市场的运作节奏, 整理出一套可落地的行动与风险坐标, 协助您在加速的年份里更有把握地前进。

## 在本指南中, 您将看到:

- 丙午马年整体市场气场与币圈节奏的对照解读
- 十二生肖在马年的事业、财运与币圈定位分析
- 不同生肖适合的投资方向、板块重心与风险取向
- 对应 Gate 平台产品与策略的实务应用建议

马年不缺机会, 但并非每一步都适合冲刺。懂得何时加速、何时收敛, 才是真正跑得长远的关键。希望这份指南能在节奏飞快的市场中, 成为您判断方向、校准步伐的一个参考点。现在, 让我们一起翻开下一页, 进入属于您的马年币圈节奏。

Gate 研究院敬上

# 免责声明

## 一般免责声明

本报告由 Gate 研究院编制,旨在为用户提供娱乐性和趣味性的信息,让您在轻松的氛围中了解币圈动态,探索投资的可能性。但需要明确的是,本报告的内容仅供参考,不构成任何投资、理财、交易或其他方面的建议。Gate 研究院已采取合理措施确保本报告内容的准确性,但由于市场瞬息万变,信息更新速度快,对于任何错误、遗漏或不准确之处, Gate 研究院概不负责。本报告的内容也可能随时更改,恕不另行通知,请您随时关注最新版本。

## 投资风险

投资如同航海,充满了未知与挑战。投资的价值可升也可跌,甚至变得毫无价值。过往的辉煌并不能保证未来的成功,过往表现并非日后表现的指标。加密货币作为一种新兴的投资产品,其价格波动可能非常剧烈,并受多种因素影响,包括但不限于市场需求、监管政策、技术发展等。在您决定踏上加密货币投资之旅前,请务必认识到这是一条高风险之路。加密货币交易可能涉及技术风险,例如网络攻击、系统故障等,这些风险都可能导致您的资产损失。因此,在投资加密货币前,请确保您充分了解其特性和相关风险,并根据自身的风险承受能力、财务状况和投资目标做出投资决策。Gate 提供的加密货币交易平台仅作为撮合交易的场所,并不对任何投资损失负责,请您谨慎投资,理性交易。

## 风水参考

本报告包含基于风水学的分析和预测,旨在为您的投资之旅增添一份趣味和参考。但需要强调的是,风水学并非精确的科学,其准确性无法得到保证。风水分析仅供参考和娱乐,不应作为投资决策的依据。在做出投资决策时,请结合自身和市场情况分析,进行多方面的考量,做出理性判断。Gate 研究院并不保证风水分析的准确性和有效性,敬请理解。如存在雷同或相似之处,纯属巧合。

## 其他

本报告的内容仅供 Gate 用户参考,未经 Gate 书面许可,不得复制、分发或用于任何商业用途。任何人士不应依赖本报告的内容而做出任何决定或采取任何行动。若您对本报告有任何疑问,请咨询专业的金融顾问或法律顾问,以获取更为专业和更具个性化的建议。本内容不构成任何要约、招揽或建议。您在做出任何投资决定之前应始终寻求独立的专业建议。请注意, Gate 可能会限制或禁止来自受限制地区的所有或部分服务。请阅读用户协议了解更多信息。

<https://www.gate.com/zh/legal/user-agreement>。

# 丙午马年的风水概况

丙午马年,天干丙火,地支午火,属于双火叠加、火气极旺之年。整体气场节奏明快,行动力与曝光度同步放大,有利于冲刺、创新与快速推进,但同时也容易因过热而出现失衡。这是一个“速度决定优势、节奏决定生死”的年份。

在传统风水与史学文献中,丙午、丁未相连的年份,常被统称为“赤马红羊劫”。此说法源自干支循环与历史经验的整理,而非神秘预言。丙、丁属火,午为马、未为羊,火性集中,被视为一个能量偏燥、变化放大的时间窗口。由于六十甲子循环一次,这类组合每六十年便会重现,因此在民间逐渐演化为一种周期性提醒。

需要强调的是,将“赤马红羊劫”视为必然出现重大灾难,其实并不成立。历史上的动荡从来不是单一干支所致,而是政治、经济、科技与制度多重因素交织的结果。同样在丙午或丁未年间,也曾出现过技术突破、产业升级与制度重构的关键时刻。更合理的理解,是把这类年份视为波动的放大器,而非灾难的触发器。

放在当下的宏观环境与加密货币市场,这一特征尤为明显。资金轮动加快,叙事切换频繁,行情往往呈现急升急跌并存的状态。机会不缺,但容错率下降,情绪化决策与高杠杆操作更容易被市场迅速惩罚。

同时,丙午马年也处于九运火运的强势阶段。火代表科技、金融流动性、数字化和高频交易,本就与加密货币、Web3、AI 等产业高度契合。这一年不一定缺题材、不一定缺流量,也不一定缺短期爆发力,但能否将速度转化为长期成果,取决于是否懂得在加速中适时降温。

总体而言,丙午马年是一个适合行动、但不适合失控的年份。“赤马红羊劫”在此更像是一句提醒:火势可用,但不可纵;机会可取,但需留退路。懂得节奏管理、风险分层与资金纪律的人,反而更有机会在高波动环境中建立真正的优势。

# 灵蛇蜕变: 蛇年加密货币市场回顾与分析

2025 乙巳蛇年, 天干乙木, 地支巳火, 五行属木火相生之局。蛇在传统文化中象征智慧、蜕变与审时度势, 而木火相生则代表创新动能被持续放大, 市场节奏明显加快。回顾整个蛇年, 加密货币市场呈现出高活跃度、高波动性与结构快速调整并存的特征。蛇年并非单一路径的上行行情, 而是一个市场集体“换皮”与重新定价的过渡阶段。以下为蛇年加密货币市场的核心变化及其所反映的市场结构特征:

- **比特币高位震荡, 市场进入结构调整期:** 蛇年期间, 比特币走势由快速推进转为反复整理, 市场由趋势主导逐步转向结构性博弈。资金配置行为显示, 长线持有、风险对冲与短线交易并存, 市场运作更趋成熟, 波动成为常态, 而非异常。
- **资金轮动加快, 叙事更新频繁:** 市场资金不再长时间集中于单一主题, 而是在多个板块之间快速切换。不同叙事的热度周期明显缩短, 行情节奏加速, 对投资者的反应能力、信息判断与纪律提出了更高要求。
- **新项目密集出现, 品质分化加:** 蛇年新项目推出频率明显上升, 但市场对基本面、资金管理与实际落地能力的要求同步提高。具备产品进度与生态支持的项目逐步获得认可, 而缺乏实质支撑的项目则更快被市场淘汰, 去芜存菁的过程加速展开。
- **监管与合规持续成为主旋律:** 多个司法管辖区在蛇年进一步明确加密资产相关规范, 涵盖交易平台、稳定币、托管与反洗钱要求。短期内压缩了部分投机空间, 但长期而言, 有助于提升市场透明度与制度稳定性, 为行业发展建立更清晰的边界。
- **黑客攻击与漏洞利用事件频发, 安全风险被重新定价:** 蛇年期间, 多起智能合约漏洞、跨链桥攻击与协议层漏洞利用事件发生。即使在市场活跃阶段, 安全问题仍反复对市场信心造成冲击。链上安全由过往的附加考量, 转为资金配置时不可忽视的基本门槛。
- **去中心化交易所(DEX)持续崛起, 交易结构出现变化:** 随着市场对托管风险与资产自主权的重视提升, 去中心化交易所的使用率与交易活跃度持续上升。市场逐步形成中心化与去中心化并存的多层次交易结构, 为流动性分布与交易行为带来新的变化。
- **市场情绪反复, 投资纪律成为关键分水岭:** 火气旺盛的蛇年, 市场情绪在乐观与谨慎之间快速切换, 错误决策的成本明显提高。能够控制仓位、尊重市场节奏并落实风险管理的投资者, 更容易在反复震荡中维持稳定表现。

总体而言, 乙巳蛇年并非单向奔驰的行情年份, 而是一个高速运转、结构重塑与市场集体蜕变的关键阶段。热度仍在, 但规则已变; 机会依旧, 但更属于理解节奏、懂得进退的人。这一年为后续周期奠定了新的市场基础, 也为下一阶段的发展留下了重要伏笔。



# 快马加鞭: 2026 丙午马年币圈节奏与应对

2026 丙午马年,天干丙属阳火,地支午为阳中之阳,干支同气,气势外放而集中。丙象日光与照见,午主南方与离卦之象,重视可见度、声望、规则与秩序的重新排位,也更容易把竞争与对立推到台前。这一年不只是推进速度变快,更是判断窗口变短,胜负往往取决于谁先把方向定清楚,并把执行落到位。配合九运火运的时代底色,马年的核心不在于翻修旧屋,而在于把舞台灯打亮后,所有人都被迫在更透明、更聚焦的环境里竞逐。九运之火更像照明与传导,代表曝光成本上升,信息传递更密集,市场对真实与风险的辨识也更直接。蛇年的重点偏向变形与转身,马年则更像直线冲刺与分层淘汰。能把节奏、风险与资源调度做成系统的人,更容易在震荡中累积优势。

以下为结合马年风水结构、宏观环境与市场演化,对加密货币市场的预测与应对建议:

## 加密货币市场:

- **预期定价前置与快速修正:** 丙午偏阳,信息不太会躲在暗处。利率路径、监管信号、突发风险的边际变化,常在短时间内完成一轮定价,落地后再用实际结果修正。这种节奏下,临场反应很容易变成追涨或砍在低点。应对方式是把决策前置,先写好情境分支与操作脚本,包含何时加仓、何时降风险、最大回撤与风险预算,让纪律跑在情绪前面。
- **资金轮动加速与叙事寿命缩短:** 午象奔走,行情上常呈现资金不愿长时间停留在单一叙事,板块切换频率高,题材热度一段接一段。这不必然代表信心不足,更多是套利效率提升后的自然现象。实务上建议把仓位拆成两层: 底层配置专注流动性与确定性,交易仓位专注事件驱动与轮动节点; 用仓位上限与冷却期,压住追高与频繁反手的冲动。
- **九运火运下的叙事验证与去虚存实:** 火运的照见效应,会把空转叙事的破绽放大。缺乏使用行为、没有收入闭环、没有资产沉淀的项目,即使一度声量拉满,也很容易在下一轮轮动里被市场用成交、留存与现金流快速验证。相对地,能持续产生费用、留存与资金黏性的结构,反而更耐走。应对上,把研究从故事转到指标,先看用户行为与收入来源,再看风险结构; 同时设好失效条件,一旦基本面或机制假设被推翻,就果断退场。
- **链上工具化与风险管理:** 高波动环境下,避险、套利、资金调度的需求会抬头,链上不仅承载交易,也承载对冲与资金管理。衍生品、期权、永续、收益策略、抵押借贷与跨链流动性的组合,既能提高效率,也会把错误放大。应对重点不是工具越多越好,而是管理好风险: 先查流动性与清算风险,再决定是否使用杠杆或做对冲; 把每一笔交易的退出路径写清楚,避免临时改剧本。
- **系统耦合风险与连锁清算:** 马年的风险更像高速运转下的系统耦合,例如杠杆叠加、流动性抽离、跨链依赖、清算机制触发后的连锁效应。很多时候不是看错方向,而是仓位配置不平衡,遇到一次连锁就被迫出局。应对上要用压力测试思维做预案,包含极端情境下的退出顺序、流动性备援、以及相关性突然上升时的降风险措施。核心原则很直白: 先活下来,再谈收益。

国际局势与宏观环境：

- **政策信号高频化与不确定性常态**：丙午偏阳，分歧与立场更容易被公开化，政策信号也常以更明确的方式出现，并伴随连续调整。市场面对的不是单一“黑天鹅”，而是多条变量交替主导。应对上，经常留意宏观环境，建立定期更新机制，而不是等到事件爆发才临时追解读。
- **地缘事件驱动的风险偏好切换**：外放之年，冲突、制裁、外交表态与供应链扰动，未必塑造长期趋势，但短期足以改变资金流向与风险偏好。加密资产在避险与风险资产之间的切换，可能在一年内在来回多次。应对方式是把仓位管理与杠杆使用绑定到风险偏好指标，该收缩就收缩，不要等到波动扩散才被动减仓。
- **货币政策分化与资金成本扰动**：各地通胀与增长条件不同，政策节奏自然难同步。分化会带动汇率与资金成本扰动，进而影响加密市场的资金进出与波动结构。应对上，不押单一路径，把交易计划拆成多情境假设，并把流动性与资金成本变化纳入仓位调整规则。
- **监管框架成型与合规门槛上升**：马年不像秩序崩坏，更像规则重排与新框架落地。加密市场制度化推进后，合规要求、信息披露、风控与透明度的门槛会提高。对参与者而言，这既是成本，也淘汰劣质的公司和产品。应对上要把合规与风控视为竞争力的一部分，提前做结构性准备，而不是事后补救。
- **节奏管理与风险仓位控制**：外部不稳更常反映在情绪与流动性切换，而非必然导向结构性崩盘。真正的风险多来自节奏错配与过度暴露，而不是单一事件本身。应对上，把目标从押对一次大行情调整为建立可重复的交易与配置框架，控制回撤、维持流动性，并在多次轮动中累积胜率。



# 快马奔腾： 十二生肖谁能领跑币圈？



## CHINESE ZODIAC



# 属马朋友的马年运程

出生年份：1954, 1966, 1978, 1990, 2002  
代表人物：Gavin Andresen(1966 年)、孙宇晨(1990 年)  
开门大吉指数：★★★★★½☆☆☆☆ (5.5 / 10)



## 有利方位：

正北方有助于稳住节奏与降低决策噪音, 特别适合用来做盘点与校准, 例如检视年度目标、梳理项目优先级、制定风险上限与资金分层, 也适合处理合规流程、内控机制与资安检查等需要耐心与细节的事项。西北方更利于建立规则与权威, 适合安排关键会议、对齐跨部门共识、与资深人士或重要合作方谈判, 或在此方位完成需要拍板的决策与资源调度。对属马者而言, 本命年容易忙中生乱, 先把场域与节奏稳住, 事情反而更顺。

## 事业运：

属马朋友今年值太岁, 工作压力与竞争感明显上升, 容易被迫同时兼顾交付与内部协调, 心态一急就会做出错误承诺或硬扛不合理需求。建议稳扎稳打, 把优先级排清楚, 先守住交付质量与团队信任, 再谈突破。加密行业变动快, 今年不宜为了热度频繁换赛道; 更适合做交易运营、合规落地、基建交付或企业级应用场景, 靠可靠与稳定取胜, 同时补强投资能力与市场理解。若考虑跳槽, 先确认新团队资源与管理风格, 不要冲动离职。领导层要学会分工与授权, 避免把压力全吞下; 把计划拆小并定期复盘, 才能在波动中守住成绩。今年更适合累积小胜而非豪赌, 遇到内部阻力先用数据说服, 别用情绪硬碰。保持规律作息, 才有足够判断力面对高压。

## 财运：

属马朋友今年财运波动较大, 容易一时冲动把好局变成回吐, 但若能把制度立起来, 仍可累积成果。“金匱”象征财库与收益, 最适合把赚到的先收进库, 再谈下一笔。正财宜靠效率与执行力, 别同时开太多战线; 偏财则要避免追高与临时加杠杆, 看到暴涨也先问自己退出计划在哪。加密操作建议把资金分为底仓、机动仓与防守仓, 盈利达标就分批落袋, 并设冷静期避免连续交易。若遇到行情急跌, 先减少风险敞口, 保住本金与现金流, 您的下一次出手才有火力。同时预留一笔家庭与差旅预算, 避免临时拆仓。收益端可用稳定币利息或低波动策略做底, 让整体更抗震。

## 感情运：

桃花偏乱, 心动快但也易厌倦, 常见易聚易散与短暂的激情。单身者慎防偏桃花, 旅途或夜场的暧昧容易变成纠葛, 别把热度当承诺, 也别用刺激感填充空虚。已有伴侣者容易为自由度、社交与时间分配起争执, 先讲规则再谈浪漫, 避免反复吵架。若出现第三者苗头, 及早划清界限。稳住作息与情绪, 才不会因小事把关系拖到破裂。少玩猜心游戏, 真诚比“撩”更重要。

## 健康运：

今年犯太岁健康运一般, 容易有损伤, 可以考虑捐血或洗牙等方法去预防损伤。关键在节奏与过劳管理。容易因行程密集而睡眠不足, 导致疲惫感、注意力下降与肠胃失衡。消化系统和呼吸系统在压力下更敏感, 外食太多时易胃酸与喉咙不适。建议把规律运动做成习惯, 慢跑、快走或单车皆可, 但避免忽然暴冲。每天安排 10 到 15 分钟拉伸, 特别是背部与肩颈, 减少肌肉紧张。饮食方面少甜少油, 补水要足。如有皮肤干燥或痤疮, 多与作息与热毒有关。把休息排进日程表, 比补品更有效。

可考虑产品和服务：

**Gate Card：**今年您更需要把资产用在生活与刚性支出上，减少为了翻倍而过度交易的冲动。Gate Card 主打把加密资产转成日常支付能力，让您在消费端直接落地，对控制现金流很有帮助。要留意可用地区与转换成本，把它当成支付工具，而非投资捷径。

**Gate Travel：**若您今年常有差旅或想把获利变成体验，Gate Travel 可用加密支付预订机票酒店，让您把波动资产逐步兑换成实际效用。它适合在行情热时锁定成果，避免“赚到却没花到”。重点是先规划预算与行程，把旅游当作资金退出机制之一。

投资版块与方向：

**稳定币收息：**重点在于用较低波动换取可见收益。回报多由借贷与做市的资金周转需求带来的利差驱动，较不依赖行情叙事。它适合在节奏未稳或方向未明时作为缓冲，既能维持现金流，也保留了随时转向主流币或其他板块的弹性。需要承担的风险在于脱锚、对手方信用与流动性收缩，属结构性风险。挑选时更看重透明度与退出可行性，避免为高收益承担不必要的复杂度。

**现金应急金：**最大价值是最高流动性与零价格波动，能直接对冲突发开支与收入节奏起伏，避免在市场回撤时被迫卖出资产。对于不确定性较高的一年，它提供的是选择权与心理安全感，让您有充裕时间等待更清晰的趋势与更好的风险报酬后再出手。现金虽然不带来高回报，但能降低整体被动与焦虑，让后续任何投资决策更冷静，也更能承受市场短期噪音。



# 属羊朋友的马年运程

出生年份：1955, 1967, 1979, 1991, 2003  
代表人物：Cathie Wood(1955 年)、Peter Thiel(1967 年)  
开门大吉指数：★★★★★★½☆☆ (7.5 / 10)



## 有利方位：

正北方更利于决策质量与去情绪化, 适合做资产配置再平衡、风险预案、以及把交易与投资的流程固化, 例如设定仓位上限、换手频率与检视节点, 让未土在快节奏年份不被拖着跑。正西方利于守成与累积, 适合把收益收敛成可复利的节奏, 例如分批落袋、定期定额、以及把高波动标的比例压回可承受范围, 让您在马年跑得久而不是跑得猛。

## 事业运：

属羊朋友今年午未六合, 合作与借力更顺, “太阳”带来曝光与贵人, 适合主动站到台前, 争取资源、带项目或推新产品, 也利于跨部门结盟; 但“晦气”提示延误与情绪消耗, 计划容易被琐事拖慢, 甚至因沟通不清而重做。加密行业可在生态合作、社群经营、品牌活动、应用落地与支付推广上发力, 利用人脉把机会变成交付, 并适度经营个人品牌与公开输出。关键是把时间表与责任切清楚, 重要承诺留书面, 避免临时反悔。想升职就用成果证明影响力; 想创业先找互补合伙人, 别单打独斗。保持热情, 但用稳健策略收尾, 成效才会被看见。同时要控好社交与曝光的比例, 别因应酬过多影响交付; 承诺说少一点, 做得多一点。

## 财运：

属羊朋友今年财运不错, 属于靠口碑与资源带动的增长型。正财有望因合作扩大、客户增加而提升, 特别适合把服务做成长约或订阅式收入, 让现金流更稳。偏财方面可以布局, 但要分散与分期, 别把所有希望押在单一题材。加密配置建议用主流资产作核心, 再用小比例参与新叙事或空投机会, 同时设定收益回收规则, 把盈利定期转入防守仓。您今年要注意的是节奏与生活开支, 收入上升时也别同步拉高消费, 先建立预备金与投资纪律。只要能守住回撤, 整年就能稳步累积, 回报也更平滑。若想再提高回报, 可用小额期权或对冲工具保护下行, 做到谨慎且多元化投资。

## 感情运：

人缘佳, 温柔体贴更容易得到回应, 桃花属稳步升温型, 适合把关系养熟。单身者从兴趣社群、课程或朋友聚会认识对象最顺, 慢慢累积安全感, 比速战速决更有结果。已有伴侣者利于同居、婚姻或家庭计划, 也适合一起理财与分工。要注意别过度敏感或胡思乱想, 避免用猜测代替沟通。多给肯定与拥抱, 小矛盾很快就能化解, 甜度自然回来。遇到心仪对象别退缩, 主动一点更顺。

## 健康运：

今年健康运中上, 身体底子不差, 但容易因情绪与天气变化出现小毛病。呼吸系统与过敏原要留意, 空调环境久了易鼻敏感或喉咙干痒。消化方面则怕吃得过快或太晚, 容易胃胀与食欲不稳。建议以均衡饮食与固定作息维持稳定, 必要时补充维生素与益生菌。适当增加户外散步或慢跑时间, 有助于循环与睡眠。久坐者要关注颈肩与背部, 拉伸或按摩可减少僵硬。整体只要不熬夜、不暴食, 健康运算佳。

可考虑产品和服务：

**Launchpool：**今年您的人缘与合作感较强，适合用相对温和的方式参与新项目。Launchpool 以质押资产获取新币或奖励为主，通常不必追逐盘面，也能把参与门槛做得更可控。风险在于锁定期与奖励价值波动，建议用核心资产的小比例参与，当作偏财加成。

**双币理财：**您今年可用结构化方式“吃波动”，双币理财的逻辑是以区间思维在两个币种间结算，适合对行情有方向但不想频繁盯盘的人。关键是到期可能以另一币种交割，等于接受价格不利时的转换结果。若心态求稳，请把它视作中风险工具。只适合愿意接受到期交割结果的人，切勿用生活费承担。

投资版块与方向：

**Layer 2：**适作为中期成长线，因为扩容与费用下降能改善用户体验，降低进入门槛，进而带动应用导入、链上活动与开发者聚集，尤其在资金回流与用户回补时更容易受益。它偏向基础设施土壤，增长往往来自生态外溢与网络效应，不必押单一叙事。需要留意的是竞争内卷、技术路线分化与激励退坡，若用量无法自发成长，估值也会更快回归现实。

**商品市场：**尤其黄金与白银在 2025 年走势偏强，常被视为不确定性下的价值储存与对冲工具，能降低组合对单一叙事与单一市场的依赖。黄金偏向避险与储备属性，对实质利率与风险情绪变化较敏感；白银除避险外亦受工业需求影响，弹性更大、波动也更高。强势后短线可能出现回吐或震荡放大，但作为分散与抗不确定配置，仍具稳定整体曲线的作用。



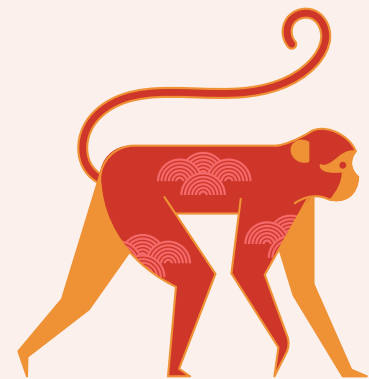


# 属猴朋友的马年运程

出生年份：1956, 1968, 1980, 1992, 2004

代表人物：Balaji Srinivasan(1980 年)、  
Sam Bankman-Fried(1992 年)

开门大吉指数：★★★★★½☆☆☆ (6.5 / 10)



## 有利方位：

东北方利于研究与风控框架, 适合建立指标系统、模型工具、项目筛选流程与黑名单规则, 并把每一次交易与投资决策写成可追踪的依据, 在马年轮动加速时尤其重要。西南方利于把关系变成资源, 适合做合作分工、社群口碑与渠道经营, 把您的研究输出与制度能力转成他人愿意依赖的支持, 进而换到更稳的机会与更好的谈判位置。

## 事业运：

属猴朋友今年事业多变动, “驿马”象征奔走与转换, 容易接触新市场、新团队或新职能。若您愿意学得快、跑得快, 机会会连续出现, 也可能带来跳槽或外派。加密行业中适合做全球 BD、上市合作、跨链生态、流动性拓展或技术社群关系, 靠人脉与情报打开局面, 甚至能把合作谈成长久渠道。代价是节奏快、压力大, 容易分心与摊薄精力; 务必设定季度重点与拒绝清单, 把 CRM 与跟进节奏制度化, 否则忙到最后只剩疲惫。跳槽可以, 但要为了资源与成长, 不要只为了换环境。沟通上少即兴, 多用结论与“下一步”, 让合作方感到您可靠。舟车劳顿时更要保留深度工作时段, 重要决策别在疲劳状态下拍板, 避免后悔。把关键跟进写入系统, 避免遗漏。

## 财运：

属猴朋友今年财运属中位偏波动, 机会多但也容易分心, 赚钱速度未必跟得上决策频率。正财适合靠项目奖金、外部合作或跨市场机会补强, 但要把时间成本算进去, 避免忙到最后只剩疲劳。偏财方面, 不宜凭直觉重仓, 建议用规则化策略, 例如固定区间交易或事件驱动, 并把单日交易次数设上限。加密配置可偏向高流动性标的, 进出更灵活, 同时把链上成本、资金周转与提现时间纳入计划。您今年的关键是“简化”：盯少量标的, 做深度研究, 赚到就收一部分, 让现金流更稳, 财务压力自然下降。遇到突发支出时先用预备金解决, 不要在回撤中被迫卖币。审慎理财就赢了。

## 感情运：

社交不少, 但“孤辰”令您更重视个人空间, 容易出现若即若离感, 让对方摸不着您的心。单身者可能遇到合拍的人, 却因不想被绑住而错过, 建议先说清节奏与期待。已有伴侣者要小心冷处理变成裂痕, 主动报备行程与安排相处时间, 少用玩笑带过问题。也要提防朋友八卦与口舌, 避免把私事搬上台面。愿意多付出一点, 感情就能从飘忽回到稳定。把承诺写入行动, 安全感才会回来。

## 健康运：

今年健康运中等, 精神压力较容易反映在身体上, 常见疲惫感与睡眠断续。消化系统会因饮食不规律而“闹脾气”, 建议先把用餐时间固定, 少咖啡因与宵夜。呼吸系统与皮肤也可能因空气干燥与过敏原而不适, 外出可留意保湿与清洁。工作久坐者要特别照顾颈椎、肩颈与背部, 短暂拉伸比忍痛硬撑更划算。运动以规律为王, 每周至少三次快走或慢跑, 促进循环与代谢。若情绪起伏大, 可加入冥想或呼吸练习, 会有明显改善。

可考虑产品和服务：

**交易机器人：** 今年您的节奏多变，最怕一忙就错过行情或被噪音带偏。交易机器人可一键套用策略，让网格或智能调仓在您不盯盘时自动执行，适合把波动转成规律收益。风险在于选错策略会放大回撤，建议先用小仓位测试，确认适配您的性格与时间表。把它当成自动化助手，而非保证获利的捷径。

**Gate 广场 /Gate 直播：** 您今年靠信息差与人脉吃饭，广场与直播能把市场情绪、KOL 观点与讨论集中在一起。它的价值不在于“喊单”，而在于让您更快辨识主线叙事与风险事件，减少跟风踩雷。建议用它做信息筛选，再回到自己的投资框架决策。少看情绪贴，多看可验证的信息与数据。

投资版块与方向：

**外汇市场：** 更像宏观分散工具，受政策、利率预期与避险情绪影响。信息密度高且流动性深，与加密题材的联动往往较低。对于经常跨境往来或收支多币种者特别实用，可降低单一货币风险集中，亦能在市场风险偏好急转时提供另一套定价逻辑。需要留意的是外汇在事件期可能快速再定价，波动不一定小，且驱动多来自宏观叙事与政策信号，而非单一社群消息。

**预测市场：** 以事件结果与概率定价为核心，价格反映市场对未来的集体预期。回报来源偏向信息理解与预期差，与大盘走势的联动度有时较低。它适合把注意力放在政策、宏观与重大事件窗口，并把不确定性转成可度量的概率视角，也可能作为事件风险的补充分散。风险在于噪音与假消息容易扭曲价格，且事件结算前不确定性高、流动性可能不均，因此更像机会型板块而非长期核心。

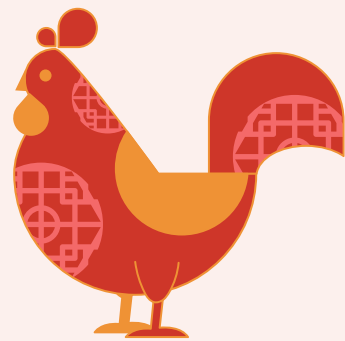


# 属鸡朋友的马年运程

出生年份：1957, 1969, 1981, 1993, 2005

代表人物：Tom Lee(1969 年)、Nayib Bukele(1981 年)、  
Vitalik Buterin(1994 年)

开门大吉指数：★★★★★½☆☆☆ (6.5 / 10)



## 有利方位：

东北方有助于土生金，适合先把财务与交易纪律做扎实，例如资金分层、仓位上限、风险预警与再平衡节点，并把研究流程固定成周期性产出，先守住再谈进攻。西南方利于客源与口碑扩散，适合把专业输出、合作延伸与社群经营做成长久渠道，让收入来源更分散、更可预期，避免马年市场一快就被迫追着热点跑。

## 事业运：

属鸡朋友今年事业走稳中求进，“太阴”带来柔性优势与女性贵人，利于内部协调、流程优化与把细节做实，容易在组织中成为关键支点，亦适合担任管理中枢角色。加密行业可深耕用户教育、内容策略、数据洞察、产品运营或合规沟通，把复杂信息说清楚、把风险讲明白，就是您的竞争力。注意别陷入完美主义，该快就快，先交付再优化；也别因外部压力而把情绪带入会议。面对分歧少抱怨，多提出替代方案与量化指标，上司更愿意给舞台。若想换赛道，建议先在原领域做出可展示成果，再逐步横向扩展，不宜一次跨度太大。您今年靠稳定输出赢得口碑，适度向外展示成果与影响范围，别让功劳只停留在内部。若能带新人或建立培训机制，您的影响力会上一层楼。

## 财运：

属鸡朋友今年财运中上，靠细节与纪律可以把收益做得更稳，但要提防突发因素打乱节奏。“羊刃”象征压力与突发，容易出现临时开支、合约变更或市场急跌，让您在短时间内需要做出取舍。正财建议把工作流程标准化，争取可量化的绩效回报；偏财则以小仓位试错，避免因一时自信而重仓。加密配置适合低频操作：主流资产定投打底，搭配少量量化或网格增加稳定收益，同时设定每笔盈利落袋比例，定期转入稳定币或现金。若连续失误，就暂停一段时间检讨策略，别硬拼。守住风险上限，回报自然更耐走。也可把部分资金放在高流动性备用仓，遇到急跌才不会被迫在低位止损。

## 感情运：

桃花中等，靠品味与能力吸引人，但也容易因挑剔与高标准而错失机会。单身者别只看条件清单，先看相处是否舒服，能否一起面对现实与家庭期待。已有伴侣者要少用批评式语气，多表达感受与需求，避免小事升级成争吵。若遇到外界诱惑，保持距离与透明最重要。适合一起规划生活细节与节日仪式感，让感情在日常里变得更稳，不必靠戏剧化起伏维持热度。放软语气，桃花更稳。

## 健康运：

今年健康运中上，但属于压力型不适较多。容易出现颈肩僵硬、背部紧绷与眼睛疲劳，长时间盯着屏幕更为明显。睡眠一旦不稳，消化系统也会跟着失衡，建议睡前减少刺激性内容与饮酒。皮肤状态可能因熬夜与热毒而起伏，清淡饮食与充足饮水很关键。运动以中等强度为主，慢跑、游泳或瑜伽皆宜，重点是持续。若有牙齿及脚部的小问题，早检查早处理，别拖成大麻烦。每天做拉伸或按摩，能有效改善僵硬与情绪。

可考虑产品和服务：

**CandyDrop:** 今年您适合用任务型方式累积“小确幸”, CandyDrop 把交易、持有、充值或邀请等行为转成空投奖励, 属于以时间换资源的偏财路线。它的好处是投入金额可控, 风险在于为了做任务而过度操作。建议只选与自己原本策略一致的任务, 别为了糖果乱了节奏。

**GateToken:** 今年您需要一个能兼顾参与感与防守性的核心载体。GT 作为平台生态资产, 能连接 HODLer Airdrop 与各类活动权益, 适合稳定持有并等待平台周期回暖。风险在于市场回撤时跟着一起波动, 所以更适合分批建立仓位, 而不是一口气重仓。

投资版块与方向：

**Layer 1:** 作为链上经济底座, 承载应用、资产发行与手续费需求。生态扩张与资金回流往往先反映在底层资产的共识、流动性与安全预期上。相对于小题材, 它更可追踪也更容易被长线资金配置, 并能受益于开发者工具、基础设施与应用外溢的累积效应。代价是成长曲线可能较慢、短线刺激感较低, 但胜在结构稳、可验证性高, 较能在波动年维持稳定。

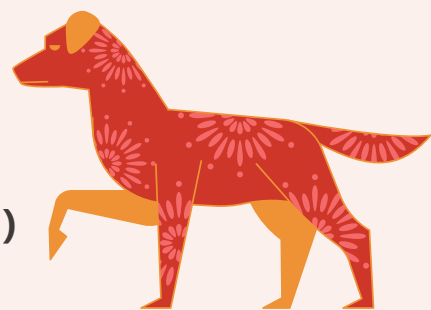
**质押:** 对重视节奏与可解释收益的人更友好。回报来自提供共识安全所获得的奖励, 较少依赖短期情绪与社群喊单。它能把持仓转成持续产出, 让您在市场高位震荡或回撤期仍有收益来源, 减少为了追逐热点而频繁换赛道的压力, 也更利于把注意力放在主业与长线规划。风险在于锁定期、规则调整、节点运营质量与惩罚机制, 因此更适合机制成熟、退出路径清晰的网络。





# 属狗朋友的马年运程

出生年份：1958, 1970, 1982, 1994, 2006  
代表人物：Donald Trump(1946 年)、  
Hester Peirce(1970 年)、Brian Armstrong(1983 年)  
开门大吉指数：★★★★★★★☆☆(9.0 / 10)



## 有利方位：

正南方利于出面承担与带队推进，适合在关键场合发言、领导攻坚、推动合作落地与建立品牌可信度，把您的可靠与执行力放到最能放大的舞台。西北方利于规则与贵人助力，适合谈条款、定权责、设 KPI 与资源分配，并把合作从人情转成结构化收入，例如清晰的分润、交付与里程碑，避免马年节奏快时只剩忙碌与消耗。

## 事业运：

属狗朋友今年事业运最强之一，“地解”代表危中有机，越是市场波动与团队混乱时，越能靠您把局面稳住，反而容易获得信任、权限与升迁机会。加密行业特别适合您在合规、反诈、风控、审计、安全治理与交易监控等领域发挥，把风险前置、把制度落地，竞争力自然拉开。领导层方面敢于扛责也要懂得授权，避免过度保护团队而拖慢决策，同时要处理小人与背后抢功，关键会议做纪要，重要事项对齐口径。若考虑创业，今年适合从解决真痛点的工具或服务切入，例如安全、监控或机构风控方案，先做可复制模型，再谈扩张与募资。当您把危机处理得漂亮时，要记得争取相应的权责与头衔，否则容易被当成救火队常态化使用。

## 财运：

属狗朋友今年财运表现强势，越能冷静拆局越容易拿到超额回报，适合把握波动中的价差与趋势段。不过“五鬼”代表暗耗与干扰，最怕看不见的损失，例如假空投、钓鱼链接、授权风险或被高收益话术诱导进入不透明产品。正财方面，信任度提升有利于谈更好的分成与长约；偏财也有意外之财的机会，但前提是先做尽职调查与退出计划。加密配置可采进攻加防守双引擎：主流趋势仓负责增长，稳定币收益与现金等候区负责抗回撤。盈利达标就分批落袋，再伺机加码，整年有望稳定累积。同时把交易成本列入 KPI，少做无把握的短线。把资金分散在少数优质标的与不同赛道，风险更可控。

## 感情运：

感情运很强，重情守信，人缘佳，容易走向长期关系与稳定承诺。单身者有机会遇到愿意认真经营的对象，适合由朋友升级为恋人，也利于确立关系。已有伴侣者适合谈论婚姻与家庭计划，包括置业、同居与见家长，步伐可更加一致。要注意别过度保护或疑心，给彼此信任与自由，避免好意变压力。把陪伴放入时间管理，固定约会与共同目标会让关系更甜更牢。说到做到，魅力就被看见。

## 健康运：

今年健康运不错，恢复力佳，但别因状态好就忽略保养。工作忙碌时容易把运动与睡眠挤掉，久而久之会出现疲惫感与循环变差。建议保持规律运动与均衡饮食，特别是心脏和循环系统，快走、慢跑或爬楼梯都能维持心肺健康。消化系统方面少油少甜，外卖多时记得增加蔬果与水分摄入。长时间坐着要留意背部与颈肩，固定拉伸能避免肌肉紧张。舟车与出差期间也别熬夜，先把睡眠与补水做好，整体就能维持良好的健康状态。

可考虑产品和服务：

**Gate Perp DEX：**今年您行动力强，适合把一部分战术仓位放到链上衍生品，追求更灵活的交易场景。Gate Perp DEX 主打去中心化永续合约，让您能在链上完成多空操作与资金调度，但也更考验风险意识与滑点承受力。若想玩得久，先把规模控小再谈放大。先熟悉链上手续费与滑点特性，再逐步加大投入。

**Web3 BountyDrop：**您今年偏向主动寻找机会，BountyDrop 把链上互动、任务与空投整合成可追踪的路线，适合用执行力换取潜在回报。它的风险在于项目质量参差、时间成本高，以及签署授权或跨链操作带来的不确定性。选择任务前先看清规则与要求。

投资版块与方向：

**Meme 币：**定价核心是注意力与社群传播速度，爆发力强但基本面支撑弱，本质更像注意力市场而非价值投资。当大周期降温后，整体热度不再平均外溢，回报更集中在少数能跨平台延续话题的题材。因此挑选重点在于“梗”是否可反复二次创作、社群是否在低潮期仍活跃、流动性是否足以承接新资金，以及文化符号的辨识度。它仍可能带来高弹性回报，但反转快、分化大，需接受归零风险。

**预测市场：**把新闻、政策与重大事件窗口转成可交易的预期价格。若您擅长判断事件走向与信息真伪，较容易在市场预期错配时抓到回报。它的定价逻辑更接近概率与预期差，不必押长期叙事，也有机会降低与加密大盘的同步性，作为事件风险的补充分散。代价是信息质量决定胜率，噪音期容易失真，且流动性分布不均、结算不确定性较高，因此仍属高波动机会型板块。

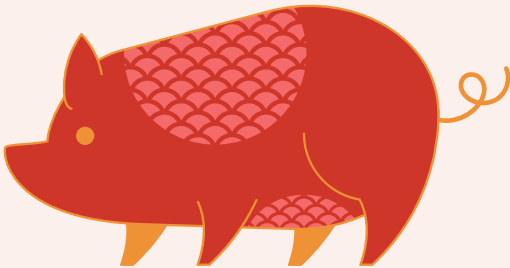


# 属猪朋友的马年运程

出生年份：1959, 1971, 1983, 1995, 2007

代表人物：Elon Musk(1971 年)、  
Marc Andreessen(1971 年)

开门大吉指数：★★★★★★★½(9.5 / 10)



## 有利方位：

西南方利于喜庆与贵人带财, 适合做合作串联、渠道整合、社群活动与长期关系经营, 把机会做成连锁反应, 让资源更容易向您聚集。正北方利于稳住节奏与长线布局, 适合做定期检视、降低追高冲动、把策略拉回基本面与风险承受度, 并建立更稳的现金流与配置结构, 在马年波动放大时仍能走得稳、拿得久。

## 事业运：

属猪朋友今年星级最高, 事业处于上升通道, 机会多且可选择性强。重点是别贪多而失焦, 也别把顺风当作常态。您适合扩张版图, 承担更大责任, 从专才走向管理与领导, 并建立可复制的团队打法。加密行业可把热情与创造力放在应用场景商业化, 例如支付、Web3 钱包、资产管理、机构服务或链上工具。并通过演讲、长文、社群互动树立个人品牌, 让资源主动靠拢。要注意内部管理与节奏, 团队越大越需要制度、指标与授权, 别只靠个人冲劲。换工作不是必需, 除非新平台能给您更大舞台与资源。把计划分阶段交付, 定期复盘与调整, 您今年很容易做出代表作。越顺越要谦逊, 少许愿、多交付; 把第二梯队培养起来, 您的成长会更可持续。

## 财运：

属猪朋友今年财运最旺之一, 正财偏财都更容易见成果, 只要不贪心, 回报可以做得又厚又稳。但“劫煞”提醒突发损耗与急转行情, 赚得快时更要学会守, 否则一次回吐就会心态崩坏。正财方面, 适合把合作与客户关系做长线, 累积可持续的分润; 偏财则挑您最熟悉的赛道, 获利后分段锁定。加密配置建议以主流资产作核心, 搭配少量高成长叙事, 并把盈利定期转入稳定币或现金等候区, 建立应急金。当市场高位震荡时, 先保住本金与现金流, 再把握下一波趋势。也要控制生活升级, 别因为赚得顺就扩张支出。想提高收益, 可用小比例策略仓尝试期权或量化, 但要先写好风险上限。

## 感情运：

桃花旺而正, 气场柔和, “月德”加持人缘与贵人运, 容易被欣赏、被主动靠近, 选择也变多。单身者适合多走动社交场合, 遇到心仪对象可坦率表态, 但要避免同时暧昧造成“雾水桃花”与误会。已有伴侣者感情稳定, 利于同居、备孕或家庭计划, 沟通也更顺。唯一要防的是太好说话, 界限不清会引来依赖与干扰。把原则讲明, 甜蜜才能走得长久。懂得拒绝, 才能留下真正想要的人。

## 健康运：

今年健康运偏佳, 精神状态较稳, 适合把体能基础打好。要留意的是饮食与作息若放纵, 消化系统容易积累负担, 出现胃胀或代谢偏慢。建议均衡饮食, 少油少糖, 并安排规律运动, 慢跑或快走最适合长期维持。呼吸系统方面, 季节转换要注意保暖与过敏原, 必要时增加室内通风。皮肤与睡眠通常与压力管理相关, 可用冥想或伸展放松。若舟车劳顿较多, 记得活动下肢与补水, 避免水肿与酸痛。整体保持节制就很顺。

可考虑产品和服务：

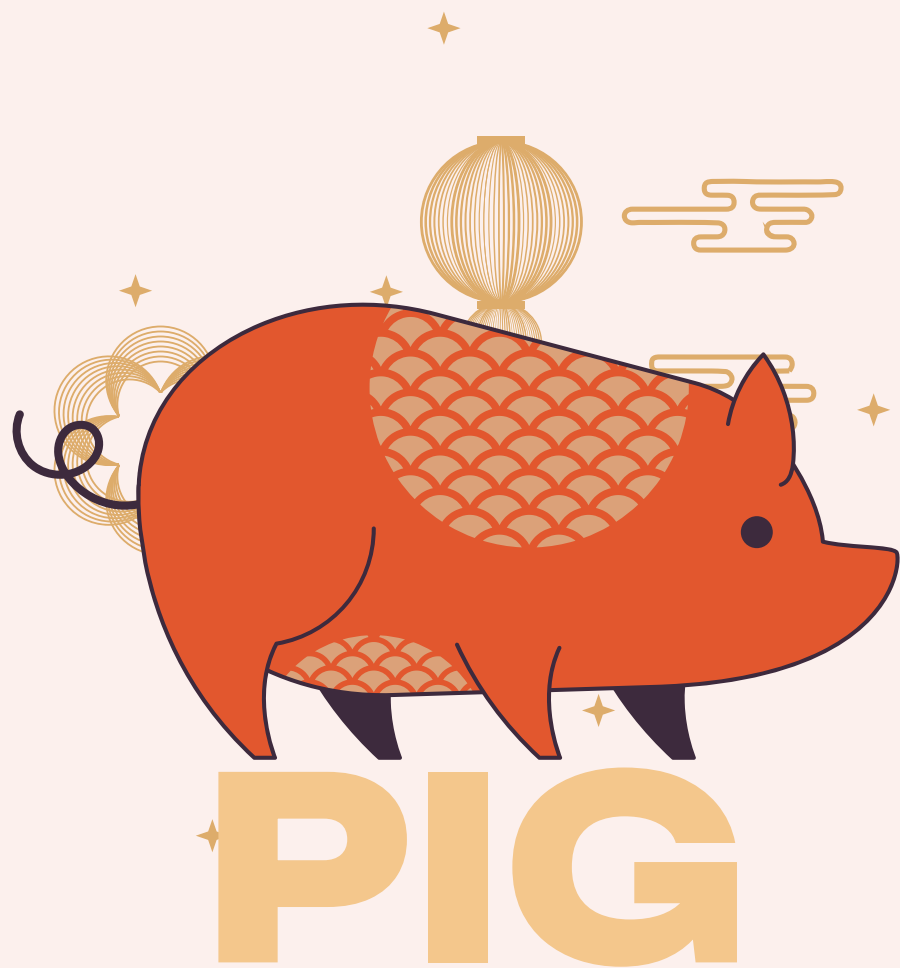
**Gate 私人财富管理：** 今年您的整体财库较厚，适合把资产管理做得更专业。私人财富管理偏向客制化配置与风险分层，能把核心资产的稳定收益与流动性安排好，让您在进攻时也不怕资金链断裂。它更适合资产规模较大的用户，目标是长期增值而非短跑。

**Gate Alpha：** 您今年的运势允许您在确保底仓安全后，去追求更高的超额收益。Gate Alpha 提供链上交易与积分空投玩法，适合用研究与社群嗅觉挖掘早期题材。要记住，高回报也伴随高回撤与流动性风险，最好的做法是用小比例博取大弹性，不影响主仓。

投资版块与方向：

**山寨币：** 对叙事与资金轮动更敏感。上行时涨幅往往放大，具备获得丰厚回报的潜力，特别适合在行情回暖、流动性改善或新赛道爆发时争取超额收益。它的优势是高 Beta 与题材弹性，能把市场情绪放大成报酬；缺点是分化极剧烈，流动性与信息不对称也会放大回撤与踩雷几率。板块内更需要看落地进度、用量与资金承接力，否则容易只剩故事不剩人。

**AI 板块：** 属于高成长主线，市场更愿意为其想象空间付出溢价。若应用落地加速，资金回流时弹性通常更强。AI 与链上世界的交集正在扩大，例如算力、数据协作与自动化代理等需求，容易带动相关生态的估值重估。再加上火年偏向科技热度与话题传播，聚焦效应更明显。代价是估值扩张后回吐也快、分化剧烈，题材切换速度高，适合能承受较大波动并愿意用产业与数据去验证的人。





# 属鼠朋友的马年运程

出生年份：1948, 1960, 1972, 1984, 1996, 2008

代表人物：Chris Dixon(1972 年)、  
Mark Zuckerberg(1984 年)

开门大吉指数：★★★★★½☆☆☆☆ (5.5 / 10)



## 有利方位：

东北方更适合把节奏放慢一点，先做盘点与校准，例如年度目标拆解、项目优先级排序、仓位分层与风险上限设定。也很适合做策略回测与交易日志复盘，让判断回到数据与规则。西北方利于建立权威与定规矩，适合安排拍板会议、合约条款对齐、以及把流程制度化(含合规、内控、资安检核)。在马年易快易乱的环境下，先把框架立住，反而能减少情绪单与反复操作。

## 事业运：

属鼠朋友今年冲太岁，工作节奏易被打乱，项目反复、上层方向改动较多。压力来自不确定性与人事流动，也较易卷入办公室传话与背后是非。好在“月空”带来转机，适合用弹性换位置，例如内部横移、跨部门支援或短期项目制，先把可见成果做出来，再谈升职加薪。加密行业宜靠风控、交易运营、基础设施与数据治理立足，把混乱流程标准化，反而最能凸显价值。沟通要留痕，关键决策要有纪要；跳槽可行，但先确认团队资源与路线，避免一时情绪化离职或乱转赛道。同时把季度目标写清楚，专注两三件能放大影响力的事，避免被杂务耗散精力。在加密职业生涯上也可补强安全与事件应对能力，让您在震荡期仍是不可或缺的角色。

## 财运：

属鼠朋友今年财运偏守，账面有机会跟上行情，但更容易被成本与零碎支出慢慢吃掉。“大耗”象征破财与流失，尤其在高频换仓、跨链搬砖、追热门币时，手续费、滑点与利息会像漏水一样累积。正财建议把主业做深，争取稳定加薪或分红；偏财则以纪律换胜率，单笔仓位要可承受，避免情绪化加码。加密配置可用主流资产作底，再少量布局新叙事，并以分段落袋、再平衡和时间止损来守住盈利。生活面也要先设预算上限，对差旅、人情与设备更新留出缓冲。遇到回撤先减少交易次数，别用借贷硬扛，留好现金与稳定币缓冲，才能撑过震荡。今年以求稳定收益为先。

## 感情运：

今年桃花偏弱，互动容易断线，常见情况是聊得热络却见面少，最后不了了之。单身者别急着投入短暂的激情，先看对方是否愿意公开与负责，避免成为“雾水桃花”。已有伴侣者要小心因忙碌与情绪起伏引发冷战，少翻旧账，多用具体安排修补信任。也要避开暧昧与酒局，桃花劫多由一时失控开始，先守住界限就能减少后患。遇到误会先解释，别用失联试探，也别急着表态。

## 健康运：

今年健康运中等，状态起伏与作息关系很大。容易出现疲惫感与睡眠不稳，熬夜后特别影响消化系统和呼吸系统。亦要留意过敏原与季节转换引起的喉咙、鼻敏感。建议先把睡眠拉回规律，再谈进一步运动。饮食以清淡、均衡为主，少冷饮与重油，必要时补充维生素与益生菌。每天安排户外散步或慢跑，帮助循环与情绪稳定。长时间坐办公室者要加强颈肩、背部拉伸，避免肌肉紧张累积成慢性不适。

可考虑产品和服务：

**余币宝：**对您而言今年更适合先把资金停留在可随时提取的收益工具，让现金流稳住再谈进攻。余币宝以闲置代币赚取收益为主，回报会随市场资金需求变动。仍要留意利率波动与撮合风险，定位是保命与等待机会。同时把收益当作缓冲，不要视为保本，并留意提取与利率变化。

**Gate Learn/ 研究院：**与其追逐短线题材，不如把时间投入到知识与框架上，避免在情绪行情里被带着走。用学院课程与研究内容补齐风险、产品与链上概念，先学会分辨叙事与基本面，再决定是否加码，这对偏保守的一年特别有利。

投资版块与方向：

**稳定币收息：**以法币附近价格锚定为主，日常波动通常较小，适作为资金停泊与现金流补位，让您不必靠追涨维持收益，亦能在市场剧烈震荡时保留购买力与选择权。其回报多由借贷需求与做市资金周转形成的利差驱动，与题材热度的联动较低，也方便在趋势清晰时快速转向主流或其他板块；风险重点在脱锚、对手方信用、规则调整与流动性突变。

**债券市场：**以票息与到期现金流为核心，定价更贴近利率与信用，通常比高波动资产更平滑，适合把年度财务节奏做稳。它能在风险偏好反复切换时提供较清晰的估值锚，降低整体回撤并提高资金可预期性。亦可在行情急挫后保留弹药与心理空间，与加密配置形成互补。久期越长对利率越敏感，信用面则需留意违约、再融资压力与流动性折价。



# 属牛朋友的马年运程

出生年份：1949, 1961, 1973, 1985, 1997, 2009

代表人物：Arthur Hayes(1985 年)、  
Sam Altman(1985 年)

开门大吉指数：★★★★★☆☆☆☆(6.0 / 10)



## 有利方位：

正西方偏向守成与聚财，适合把重点放在现金流、成本结构与收益落袋的节奏设计上。例如分批止盈、降低无效换手、把仓位从冲刺型调回可持续的配置型，让资产不被市场节奏牵着走。正北方则利于去噪与冷静决策，适合做投资组合再平衡、压力测试、以及合规内控与资安稽核这类需要耐心的工作。尤其“丑午相害”容易忙中生错，先在正北把细节做扎实，就能省下很多补救成本。

## 事业运：

属牛朋友今年害太岁，职场磨合感较重，跨部门协作容易卡在流程与权责，外部压力也会变成内部拉扯，做得多未必被看见。“天厄”提示突发波折，例如合规审批、交付延迟或资源被抽走，要先准备备选方案与时间缓冲；但“龙德”能引来贵人与上司助力，关键是用数据与记录说话，主动争取对齐目标。加密行业建议深耕托管、清算、机构接入、合规运营或稳定币结算等刚需领域，稳健策略更吃香。想升职就扛下难题并把成果可视化；想创业先小步验证，不宜贸然改赛道。与其求快，不如把风险点先堵住，主动做跨部门对齐与培训，口碑会慢慢发酵。谈资源时要先确定好边界与交付范围，避免被无限加需求；稳定累积就能看到回报。

## 财运：

属牛朋友今年财运走稳健路线，进账不算爆发，但胜在可预期。您适合把目标放在现金流管理与长期累积上，例如提高储蓄率、调整保险与预备金比例，让财务结构更抗震。正财有望靠绩效与职责扩张慢慢加厚；偏财则不宜重仓博单一题材，否则容易因行情急转而被迫割肉。加密方面建议用主流资产与稳定币收益打底，搭配小比例定投高成长赛道。同时设定收益落袋规则，把盈利分批转回防守仓。注意一些看似微小的支出，如订阅、服务费、跨链费用，积少成多最伤财。若想提升回报，可用少量期权保护或低杠杆对冲，但前提是先把风险上限写入规则，做到谨慎且多元化投资。

## 感情运：

感情走务实路线，桃花不算多但较可靠，属慢热型升温。单身者适合从朋友介绍、同事合作或共同兴趣开始，别被外表或条件带偏节奏，先观察对方的生活习惯与责任感。已有伴侣者利于谈论家庭计划与长远安排，包括居住、父母与金钱分工，务求透明公平。注意不要把工作压力带回家，少指责多倾听，避免为琐事争执，感情才能真正稳住。多给彼此耐心，关系会更踏实。

## 健康运：

今年健康运偏稳，但属于慢性累积型问题较易浮现，特别是肠胃、皮肤与代谢。工作压力大时容易胃胀、胃酸或食欲忽高忽低。建议固定用餐时间，避免暴食与宵夜。睡眠质量一旦下降，第二天疲惫感会很明显，建议睡前减少咖啡因与屏幕刺激，可配合冥想或呼吸练习。运动以规律为重，快走慢跑游泳都适合，重点是长期维持。久坐者要注意背部与下肢循环，偶尔按摩或拉伸可减少僵硬。

可考虑产品和服务：

**定投理财：**今年重点是把波动变成可控的节奏，定期定额能分散进场时点，减少一次性押注造成的心理压力。平台提供定投理财工具，适合以主流资产作长线累积，回撤时也不至于因追高而失衡，属于求稳定收益的做法。也适合把资金拆成多条定投线，降低单一方向失误的影响。

**闪兑：**当您需要把币种快速换成更防守的资产时，闪兑比挂单更省时间，也能避免在市场震荡时错过窗口。它以系统报价一键完成兑换，让您在调整仓位或转向稳定币时更利落，但仍要注意报价差与可用深度，别把它当作零风险。遇到突发消息可快速避险，但别把来回换币当作日常操作。

投资版块与方向：

**质押：**回报来自为网络共识与安全提供资源而获得的奖励，较像收取服务费。对单纯题材热度的依赖较低，适合把持有变成可见收益。当行情进入高位震荡或拉回期，质押收益可部分对冲持仓的时间成本，让您不必急于换赛道追热点。其风险主要在锁定期、规则调整、节点运营质量与可能的惩罚机制，属结构性而非情绪性风险。因此更适合机制成熟、共识稳定的网络。

**RWA 币：**优势在于较容易对标现实资产的价格与收益框架，例如利率、票息或租金等，使定价不至于完全由情绪决定，也较容易和传统资产配置语言接轨。当加密市场过热或叙事快速轮动时，RWA 可提供相对清晰的估值锚与分散效果，降低单一市场波动对组合的冲击。其主要风险多在链下，包括法律结构、托管安排、信息披露质量、资产真实性与监管口径变化。



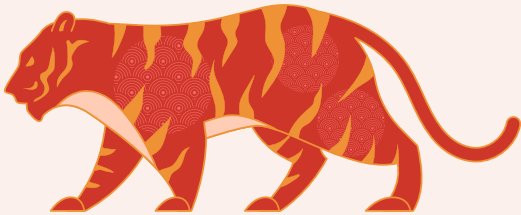


# 属虎朋友的马年运程

出生年份：1950, 1962, 1974, 1986, 1998, 2010

代表人物：Zooko Wilcox-O'Hearn(1974 年)、  
吴忌寒(1986 年)

开门大吉指数：★★★★★★★½☆ (8.5 / 10)



## 有利方位：

正南方利于曝光与机会流动，适合推新项目、对外发布、BD 拓展与大型合作的启动。把马年的速度优势用在关键窗口期，先抢占注意力与资源入口。西北方则利于收拢权柄与划定边界，适合把跨部门共识、资源调度、KPI 与权责切清楚。尤其当市场情绪升温时，西北方位能帮您把冲劲变成可交付的节点与里程碑，避免“只热不落地”。

## 事业运：

属虎朋友今年事业冲劲强，星级高但无显著吉星，代表成败更多看您的决策与执行力，越主动越有舞台。适合争取领导角色，带团队、打硬仗，用一两个关键里程碑换取话语权与资源配置。加密行业可选技术基础设施、链上安全、DeFi 产品设计，或 AI 结合区块链的效率工具。重点是快速迭代、快速交付，把想法落到可用版本。要注意工作压力与内耗，别因自信过头而忽略风险与人心；沟通少用命令式，多把方案、代价与下一步讲清楚。跳槽可以，但要为了更大的舞台与资源，不要为了逃避压力。同步经营人脉与个人品牌，机会会更主动靠近。也要经营盟友与关键干系人，别单靠冲劲硬闯；体力与情绪管理做好，才能长跑。

## 财运：

属虎朋友今年财运属进攻型，抓对节奏有潜力获得丰厚回报。您行动快、判断果断，适合把资金分成核心仓与策略仓：核心仓跟随主流趋势，策略仓专注一两条您最熟悉的叙事，不要到处撒网。正财方面，敢于承担更大责任就更容易换取更高报酬；偏财则要用纪律把胜率稳住，尤其在合约与杠杆上，宁可少做也不要乱做。加密操作可把回撤容忍度先量化，采用分段止盈、移动保护与交易日志，避免连续“上头”。当市场高位震荡时，把部分盈利转入稳定币或现金等候区，您会更敢在下一机会出手。也要预留一笔机动金，让意外之财能放大，意外支出也不会迫使您在低点卖币。

## 感情运：

魅力上升，人缘旺，桃花机会多。关键在于选择伴侣而非追求数量。单身者容易遇到心仪对象或被主动示好，但别因冲动而太快承诺。尤其要避开职场暧昧与三角关系，以免引火烧身。已有伴侣者要管好脾气与控制欲，给对方空间，别把争输赢当作沟通。把浪漫落到行动，例如固定约会与共同目标，热度自然能转为稳定。遇到心动也要守住底线，尊重彼此节奏最加分。

## 健康运：

今年星级高但别大意，“白虎”主意外与是非。健康上要特别防范意外受伤，尤其运动拉伤、扭伤、刀火烫伤与交通风险。日常若舟车劳顿较多，务必留意疲劳驾驶与赶时间的习惯。身体方面则要关注心脏和循环系统，情绪一急容易心悸或血压波动。建议规律有氧配合伸展，别一口气冲强度。饮食避免过辣与酒精，减少体内热毒。睡眠不足时更容易冲动与受伤，先把休息与补水做好，才是今年最有效的保护。

可考虑产品和服务：

**永续合约交易：** 您今年适合主动出击,但要把杠杆当作工具而非信仰。永续合约可做多做空且无到期日,适合在大波动中捕捉趋势或对冲现货风险,回报潜力高,同时也放大了失误成本。若节奏乱或心态急,合约会把小错迅速变大。把每一笔合约当作战术仓,输赢都要在可承受范围内。

**Gate Alpha:** 今年您的企图心强,适合把一小部分资金放到更早期的链上机会,测试您的选币与叙事判断力。Gate Alpha 主打无感链上交易与积分空投类玩法。重点是挑题材与社群热度,风险在于流动性与回撤,配置上宜视作高风险仓位。先做功课再下手,避免把热度当作基本面。

投资版块与方向：

**AI 板块：** 丙午火气偏旺,科技与话题更容易被点燃。AI 也较常获得资金溢价与市场聚光。其价值在于能对接真实需求,如效率提升、自动化服务与算力供给,并可外溢到链上基础设施与应用层,带来较强上行弹性。您若擅长研究与判断趋势,AI 更像顺风加速器；但估值容易过热、分化剧烈,回吐速度也快,需接受较大波动与题材切换。

**DePIN：** 把链上激励与现实世界网络建设连接,用量与部署相对可观察,叙事更贴近落地而非纯口号。容易吸引追求实际应用的资金。当市场偏好由纯金融转向应用与基建时,DePIN 较可能成为轮动焦点并放大涨幅,且可与宏观的基建投资与工业需求形成共鸣。风险在于补贴退潮后的留存、商业模式可持续性与供给端竞争,短期波动往往不小。

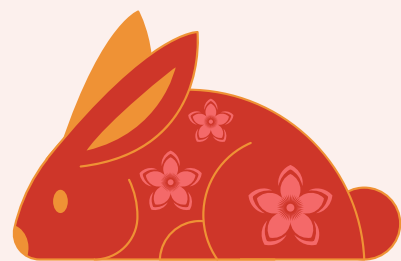


# 属兔朋友的马年运程

出生年份：1951, 1963, 1975, 1987, 1999, 2011

代表人物：Meltem Demirors(1987 年)、  
Charles Hoskinson(1987 年)

开门大吉指数：★★★★★★☆☆☆ (7.0 / 10)



## 有利方位：

正西方有助于回收成果与控制波动，适合做资产配置、止盈止损规划、以及把收益落袋的机制固定下来。例如设定分批减仓与再投入规则，让资本在快节奏年份更稳。东北方更利于沉淀实力与输出内容，适合做研究框架整理、方法论写作、策略迭代与长线主题追踪。把您的判断变成可复用的工具与流程，减少“卯午相破”带来的反复与内耗。

## 事业运：

属兔朋友今年破太岁，职场人际与沟通成本上升，容易出现误解、传话走样或合作方临时变卦，心态一急就更容易说错话。“卷舌”提醒您少做口头承诺，合约、分工、KPI 与交付节点要写清楚。重要讨论要回复邮件或信息确认，避免背后是非拖慢升迁。加密行业若走 BD、KOL 合作、社群或市场内容线，务必把叙事与信息核对好。别为了热度过度包装或站队，否则容易被反噬。想突破可从一个垂直赛道做深，如支付应用、钱包增长或链上数据分析，再横向扩展技能。跳槽宜慎重，先把现职成果做亮，谈判筹码才会更硬。遇到冲突先私下厘清，再公开定案，别在群组硬辩。把沟通做细，反而更显专业。也可练习对外简报与对内对齐，让您在竞争中容易被选中。

## 财运：

属兔朋友今年财运属中上，但更多靠人际与合作带动，而不是单靠行情爆发。正财有机会通过客户续约、分润或副业接案增加，关键是把条款与交付节点写清楚，避免收款延迟影响现金流。偏财方面可以参与机会，但要控制节奏，不宜追逐短线热点，否则容易因波动过大而心态失衡。加密配置建议走稳中求进路线：主流资产与稳定币收益作底，再用小比例布局新叙事或空投型机会，并设定目标报酬后分批落袋。您也适合做定期再平衡，把赚到的部分回收成防守仓，让回报更平滑。若遇到市场急跌，先护住本金，再谈加速。预算上留一份给家庭开支与人情，才不会临时拆仓。

## 感情运：

人际热络，易得好感与邀约，“天喜”带来正向桃花。适合告白、确认关系或参与喜庆聚会。单身者多出席饭局与朋友聚会可遇到合拍对象，但要辨别“雾水桃花”。别被甜言蜜语推着走，慢慢看对方是否愿意投入时间。已有伴侣者利于修补误会与谈论婚姻或家庭计划。适合见家长或讨论同居细节。小摩擦用柔软沟通化解，感情更顺。把喜欢说清楚，幸福就更容易落地。

## 健康运：

今年健康运中上，恢复力不错，但容易受情绪与环境影响。消化系统较敏感，外食、甜食或油炸容易引起胃胀与口气。建议以均衡饮食与固定用餐稳住底盘。呼吸系统方面要留意空气质量与过敏原，季节交替易发鼻敏感或喉咙干痒。皮肤也可能因熬夜与压力出现干燥或粉刺。建议适当增加户外散步或慢跑时间，提升循环与睡眠质量。久坐者要注意颈肩与背部僵硬，固定拉伸或按摩可改善。

可考虑产品和服务：

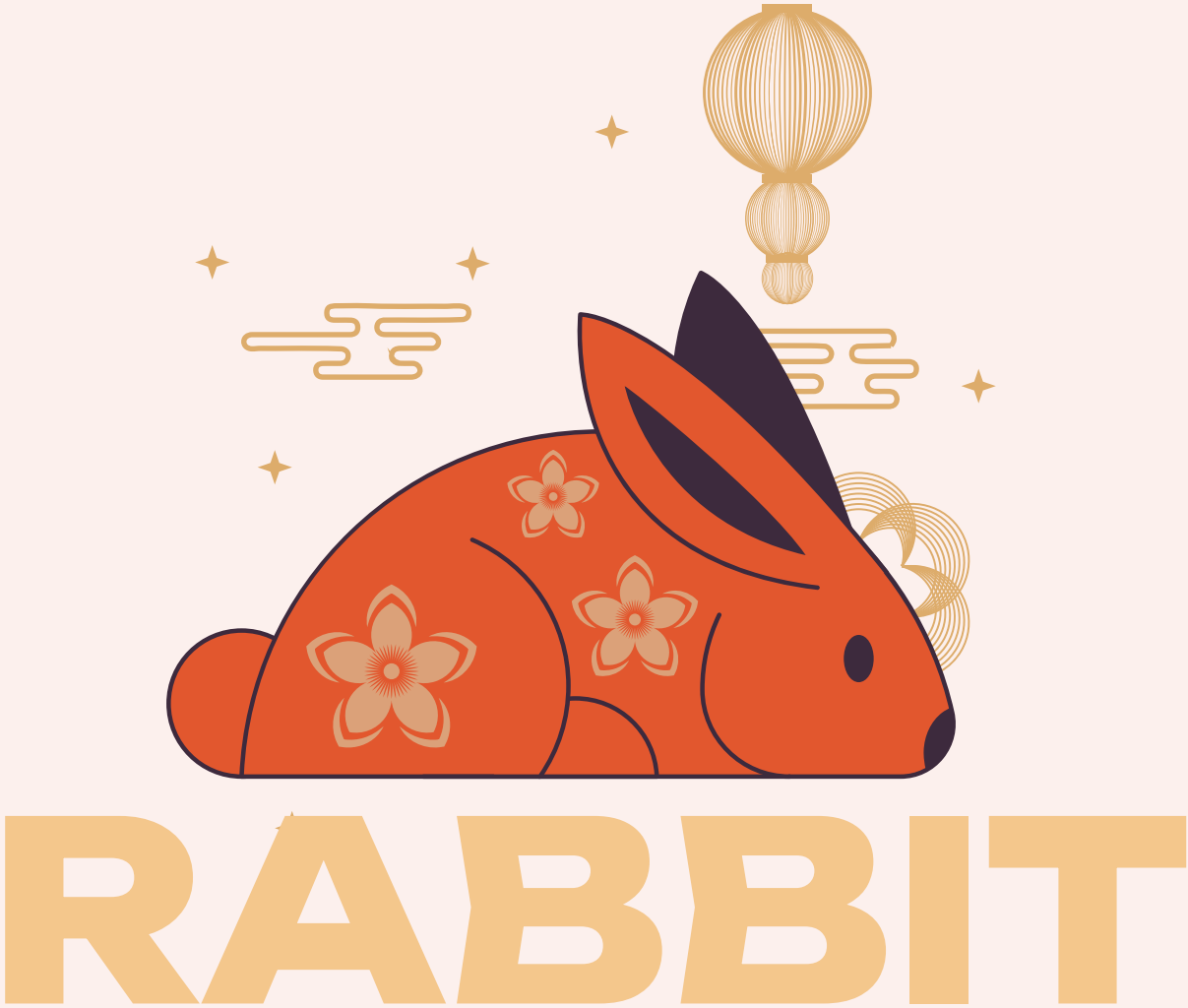
**跟单交易：** 今年您的操作不宜太分心，跟单更像借用高手的节奏，让您把注意力放在风险与纪律上。Gate 提供跟单功能，可依交易员风格与回撤表现进行筛选。建议偏向稳健型，避免追求爆发而变成情绪加速器。定位是用他人经验换取更平滑的曲线。记得分散多位交易员，避免单一风格失准。

**邀友返佣：** 如果您擅长人脉经营，今年可以把社群互动变成较低风险的收入来源。邀友返佣以推荐链接带来新用户与交易回馈为主，收益取决于您的影响力与持续度。比起自己频繁交易，更不怕短线波动。重点是选对受众与内容定位，别硬推。以内容与信任积累为主，合规与口碑比话术更重要。

投资版块与方向：

**主流币：** 流动性深、信息透明度高，价格较不易被小盘资金剧烈拉扯，波动通常相对山寨币更可控。它更接近大盘风险偏好的反映，也较能承接长线资金进出。因此在震荡年份更利于守住成果与保持机动性。主流资产亦更容易成为市场共识的估值锚，让您把精力放在周期与方向上，而不是被杂讯牵着走。缺点是爆发力不如小题材，但胜在退出性好，更适合稳中求进。

**Layer 2：** 核心逻辑是扩容与费用下降。改善使用体验后更容易带动应用活跃与用户增长，属于应用落地型成长路线。当主流资金回流、链上活动升温时，Layer 2 往往能承接增量需求并放大生态外溢效应。它的优势是成长叙事较可被数据验证，但同质竞争激烈，技术路线与激励策略变化快。适合偏好中等风险、愿意跟进生态变化的人。





# 属龙朋友的马年运程

出生年份：1952, 1964, 1976, 1988, 2000, 2012

代表人物：Nick Szabo(1964 年)、  
Jack Dorsey(1976 年)

开门大吉指数：★★★★★½☆☆☆ (6.5 / 10)



## 有利方位：

东南方利于人脉牵引与谈判推进，适合安排关键会面、合作架构设计、资源互换与长期渠道的打通。尤其在马年机会来得快，东南方位可以帮您更快把关系谈深谈透，让机会不只停留在口头。正西方则利于落袋与控风险，适合把大目标拆成可验收的交付节点，并把收益与成果回收成清晰指标(利润、用户、流量或资源)，避免因节奏太快而只做声量不做结算。

## 事业运：

属龙朋友今年事业属中段发力型。机会不缺，但更常遇到棘手问题要您拆局，属于先难后易。“天解”象征化险为夷，特别利于接手烂摊子、重整流程、修补内控与风险点，把混乱变成制度与指标。加密行业中，您适合做安全治理、交易风控、清算链路、产品重构或基础设施升级，也可在传统金融对接与机构需求上做整合，越复杂越能展现价值。心态上别急着求快，先把问题拆成可交付的小步，让上司看到可控进度与可量化成效。若考虑跳槽，建议等到把一个高难度项目收尾再走，履历与口碑会更有说服力。您适合担任战情室的总控，定义优先级与风险门槛，让团队在压力下仍能稳定交付。同时做好向上管理，定期同步风险与进度，避免成果被误解或被抢功。

## 财运：

属龙朋友今年财运呈现先紧后松的节奏。若先把资产结构整理好，下半年更容易回到正轨。正财以稳定为主，适合谈清楚绩效指标与分红规则，少靠运气吃饭。偏财方面，不宜重押单一币种或单一链上协议，特别是流动性差的标的，容易卡住退出渠道。加密操作建议先做资产盘点，把长期仓、短期仓与收益仓分开管理，并设定每季再平衡。遇到回撤时，通过减仓与换成更透明的主流资产来止血，而不是硬扛。您今年更适合用风险管理换取稳定收益，例如以较低波动的策略累积，等到趋势更明确再加速。同时保留应急金，避免意外之灾降临时被迫在不利价位出场。审慎理财即可。

## 感情运：

感情有起伏，容易因自尊与面子引发纷争，说话太硬就会把小事放大。单身者桃花来得快也散得快，偶尔会遇到旧爱回头或突然心动的对象，先看价值观是否一致再决定。已有伴侣者要避免强势拍板，遇到分歧先讲清楚需求与底线，别用沉默当作武器。适合安排旅行或共同学习，把关系从对立拉回并肩，避免一时意气走到分手边缘。愿意先道歉不丢脸，反而更有魅力。

## 健康运：

今年健康运中等偏波动，“血刃”提示小损与意外，容易出现刮伤、扭伤、割伤或牙齿及脚部的小问题。运动与出行要更谨慎。身体上也要留意肝脏与循环，熬夜与应酬会让疲惫感累积得更快。建议以规律运动维持心肺与代谢，但避免突然加大强度，先热身再训练。饮食少油少酒，多饮水与吃蔬果，减少体内热毒。睡眠是您的修复关键，必要时用冥想与伸展放松神经。出差舟车较多者，记得补眠与拉伸下肢，降低抽筋与拉伤风险。

可考虑产品和服务：

**质押赚币：**今年您可以用较稳的方式累积。质押把资产锁定以获取链上或平台收益，适合把核心仓做成现金流。平台有持币生息与质押类产品，通常以期限与流动性换取回报，风险在于锁仓期间的价格波动与提取限制。先想清楚资金用途。若预期短期要动用资金，就优先选流动性较高的方案。

**现货交易：**您今年的优势在于稳扎稳打。现货更适合把研究转成实际配置，而不必承受杠杆压力。以主流板块为核心，搭配少量新题材作卫星仓，能兼顾正财与偏财的机会。重点是避免过度换手，让收益来自趋势与时间，而非每一次的手感。若想更省心，可把配置集中在熟悉的板块，让时间替您工作。

投资版块与方向：

**主流币：**适合作为核心底盘。因为市场深度足、价格发现效率高，遇到突发消息时通常比小盘币更不容易失真，也更方便进出与调整配置。它能让您把注意力放在周期与大方向上，而不是追逐单一叙事或短暂热点。并在波动期保留更好的流动性与转身空间。虽然上行想象力较保守，但共识强、承接力足，对资金管理更友好，也更容易把成果保留下来。

**外汇市场：**定价多受利差、宏观预期与避险需求驱动。信息较透明且流动性深，与加密情绪的同步性通常较低。它适合用来分散单一市场波动，也能配合跨境现金流与支出结构。让资产不必完全押在同一种风险偏好上。若遇到政策转向或地缘事件，外汇可能成为风险再定价的第一线，因此可提供一定防守功能。主要风险在于政策急转与短期波动放大。

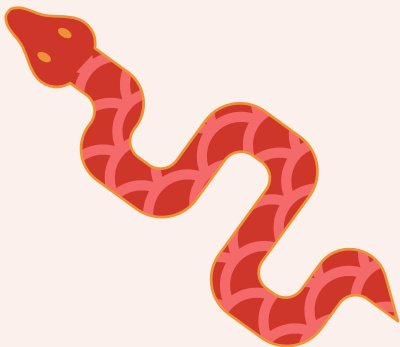


# 属蛇朋友的马年运程

出生年份：1953, 1965, 1977, 1989, 2001

代表人物：Michael Saylor(1965 年)、  
赵长鹏(1977 年)、Charlie Lee(1977 年)

开门大吉指数：★★★★★½☆☆ (7.5 / 10)



## 有利方位：

正西方偏向降温与立规则，特别适合把交易与投资的纪律做得硬一点。例如杠杆上限、单笔风险、回撤容忍度、以及入场条件的标准化。让您在马年波动放大时仍能把波动转成成果，而不是被波动牵着走。东北方利于复盘与修正，适合做策略迭代、研究路线图、风控清单与情境预案。把“巳午未”三会容易过热的那股劲导回理性框架，该出手时更果断，该收手时更干脆。

## 事业运：

属蛇朋友今年事业上升，“陌越”带来地位提升与转型机会。适合谈职级、带新业务线或以专长切入更核心的决策圈，能见度也会提高。加密行业可聚焦 RWA、稳定币与传统金融融合、机构产品、研究与策略等方向。既能累积话语权，也更容易做出可量化成果，对升职与跳槽都加分。您今年优势是洞察与布局，但要避免同时追逐太多新叙事而分心。选一两条主线深耕，其他当作卫星仓位即可。与合作伙伴沟通要先对齐期待与资源，功劳与责任要说清楚，避免被稀释。若想创业，先用顾问或小产品验证市场，再谈扩张与募资。把成果包装成可复制的方法论，主动分享与带人，您的影响力会更快扩散。注意别过度高调引来嫉妒，小人问题用透明流程与共识机制化解即可。

## 财运：

属蛇朋友今年财运偏正向，适合用专业升级换取更好的报酬，属于稳中有跃升的一年。正财方面，若您愿意承接更高难度的项目或把能力产品化，收入增幅可观。偏财则宜精选机会，避免同时追太多叙事而分心。加密配置可采核心加卫星：核心用主流资产与稳定币收益维持底盘，卫星用于新赛道与链上收益。但要分散协议与期限，并把提现与再投写入规则。您今年的关键是节奏，获利后要懂得锁定部分成果，让回报变成可持续的现金流。若发现情绪影响操作，就降低频率，把胜率放回第一位。把杠杆当作工具而非答案，单笔最大亏损先定好，才能在高位震荡中稳赚。

## 感情运：

桃花质量不错，偏向低调而深入，适合慢慢建立信任与安全感。单身者容易遇到成熟稳重型，或在合作中产生好感。先从长谈开始，别只看外在，也别同时留太多备胎造成误会。已有伴侣者要留意过度理性变成疏离，适时表达在乎与肯定。若有第三者干扰或外界流言，划好界限并保持透明。主动沟通可免疑心扩大，感情反而更牢。把温度放在日常，小小的仪式感很有效。

## 健康运：

今年健康要放在优先级，“病符”主健康与情绪起伏。常见的是睡眠不稳、免疫力下降与肠胃敏感。亦要留意呼吸系统反复小病。压力大时容易焦躁、头痛或胃痛。建议建立固定作息，并用冥想、呼吸练习或轻度瑜伽稳定神经。饮食以清淡均衡为主，少辛辣酒精，避免体内热毒上火。可以补充维生素与矿物质，但更重要是规律运动与日照，提升恢复力。久坐者要特别照顾颈肩与颈椎，拉伸与按摩能有效减少酸痛。

可考虑产品和服务：

**GateToken：**今年您较有机会把握平台型红利。持有 GT 可参与 HODLer Airdrop 等持币福利，适合把它当作生态仓位而非短线投机。优点是能绑定平台活动与权益，缺点是受市场情绪与平台周期影响较大。建议以可承受回撤的比例持有，别用借来的钱。

**Launchpad：**今年您有转型与卡位的能量。Launchpad 提供参与新项目发售的入口，适合在题材明确时争取早期成本。它的核心风险是项目落地与市场热度冷却，回报可能很丰厚，也可能长期沉寂。更适合把它当作机会仓，并与核心仓分开管理。适合题材分散，别把希望押在单一新项目。

投资版块与方向：

**平台币：**通常与交易活跃度、用户增长与平台策略绑定。景气回暖时较容易获得额外溢价，属偏商业逻辑的方向。它能把生态扩张、手续费需求与资源分配的预期折现。当市场转热、交易意愿回升时往往更敏感。相对纯叙事题材，它更看重运营与产品节奏。但事件风险也更集中，监管、竞争或运营变量都可能放大波动，适合愿意承担进攻波动的人。

**代币化证券：**把传统资产的权益或现金流搬到链上。估值更容易参照利率、折现与基本面，不必完全靠叙事定价，对偏好可衡量框架的人更友好。它也顺应传统金融与加密融合的方向，包含更高效率的结算与更细颗粒的资产组合可能性。短期热度未必最强，但有助于建立长线结构感；风险在于合规边界、法律结构、信息披露与流动性深度可能不足。





# 结语

各位币圈的探险家们,我们一起走到了 Gate 研究院《丙午马年币圈风水运程指南》的尾声。

马年讲究“快”，也讲究“火”。但更重要的是，快与火从来不是鼓励您冲动，而是提醒您要在更短的判断窗口里，把方向、纪律与风险边界先定好。九运火运的时代底色把舞台灯打得更亮，市场的聚光更集中，声浪更容易被放大，真伪也更容易被照见。看得见，并不代表更安全。反而意味着每一次失误都更容易被公开验证,输赢分层也更快。

丙午的火,有时像推进器,有时像放大镜。当行情走到高位震荡,情绪传导会比以往更快,叙事轮动也更急。您需要的不是更大的勇气,而是更清晰的规则: 什么时候出手,什么时候收缩,什么时候停下来冷静。与其把希望寄托在单一题材或一次押注,不如把自己的投资框架做成可重复的流程,让胜率在多次轮动里累积。

同时,马年也绕不开“赤马红羊劫”的古老提醒。它不必被理解成宿命,而可以被理解成一种风险语言: 国际局势更容易动荡,政策信号与地缘事件更可能以高频方式冲击风险偏好,市场节奏忽快忽慢,波动像背景噪音一样常驻。这种环境下,最重要的不是猜对每一次转折,而是避免在错的时间点暴露过度。保留流动性,降低杠杆依赖,分清底层配置与交易仓位,为极端情境预留退出路径。这些看似保守的动作,往往才是穿越动荡的核心能力。

风水给的是方向感与节奏感,真正落地还要靠您自己的纪律与修为。愿您在丙午马年的火与快之中,既能乘势,也能知止; 既敢出手,也懂收手。把每一次市场的考验,当作建立系统与提升心性的训练。趋吉避凶,不靠侥幸,靠方法。

Gate 研究院祝各位在丙午马年行稳致远,守得住回撤,抓得到机会。于动荡之中见定力,于喧嚣之中见真章。

**Gate 研究院祝各位投资者在马年财源广进,投资顺利!**

# Chinese New Year 2026

YEAR OF THE HORSE

